

2015年黑龙江省金融运行报告

中国人民银行哈尔滨中心支行

货币政策分析小组

[内容摘要]

2015年，黑龙江省主动适应经济发展新常态，面对大庆油田减产、油价大幅下跌、煤价持续下降等严峻挑战，立足省情，发挥优势，多点培育，经济在预期中运行。一、三产业增长高于全国水平，粮食总产保持全国第一，对俄合作日渐深化；同时，能源工业发展困难、进出口双降、消费稳定作用减弱、财政出现大幅减收、房地产去库存压力增大。金融运行总体健康平稳，货币政策工具的定向引导作用有效发挥，信贷增量创历史新高，利率水平明显下行，涉农信贷创新大步推进，证券保险协调发展，债券融资亮点突出，金融生态有所改善，为全省实体经济重点领域和薄弱环节发展创造了稳定向好的金融服务环境。

2016年，黑龙江省将创新实施“五大规划”¹发展战略，深入推进“龙江丝路带”²建设，加快发展十大重点产业³，着力加强结构性改革，加快培育新的发展动能，改造提升传统比较优势，实现“十三五”扎实良好开局。全省金融业将继续贯彻稳健货币政策，遵守宏观审慎政策框架，实现货币信贷和社会融资规模合理增长，提高直接融资比重，降低融资成本，重点推进农村金融改革创新、金融精准扶贫、对俄金融合作等方面，进一步增强金融运行效率和服务实体经济的能力。

¹ “五大规划”指黑龙江省“两大平原”现代农业综合配套改革试验、黑龙江和内蒙古东北部地区沿边开发开放规划、大小兴安岭林区生态保护与经济转型规划、全国老工业基地调整改造规划、全国资源型城市可持续发展规划。

² “龙江丝路带”即“中蒙俄经济走廊”黑龙江陆海丝绸之路经济带，国家发改委已将黑龙江省编制的《“中蒙俄经济走廊”黑龙江陆海丝绸之路经济带规划》纳入“一带一路”战略布局，“龙江丝路带”上升为国家“一带一路”战略的组成部分。

³ 十大重点产业指新材料、生物、新能源装备、新型农机装备、交通运输装备、绿色食品、煤液化、矿产经济、林产品加工业、现代服务业等十大产业。

目录

一、金融运行情况	4
(一) 银行业平稳运行, 有力支持重点领域发展	4
(二) 证券业稳步发展, 积极推进多层次资本市场建设	6
(三) 保险业实力增强, 改革创新有序推进	7
(四) 社会融资规模同比下降, 债券发行有所突破	8
(五) 多项措施集中推进, 普惠金融环境稳步向好	9
二、经济运行情况	9
(一) 三大需求一稳一缓一降, 内需动力强于外需	9
(二) 一、三产业发展势头良好, 第二产业拉动力减弱	10
(三) 消费价格温和上涨, 生产价格持续下降	11
(四) 财政出现较大减收, 积极财政政策效果显现	12
(五) 生态文明建设持续加强, 环境污染治理积极推进	13
(六) 房地产业供求总体萎缩, 畜牧业发展步入快车道	14
三、预测与展望	15
附录:	17
(一) 黑龙江省经济金融大事记	17
(二) 黑龙江省主要经济金融指标	18

专栏

专栏 1: 黑龙江省涉农信贷产品创新成效显著	6
专栏 2: 中俄区域金融合作日渐深化	13

表

表 1 2015 年黑龙江省银行业金融机构情况	4
表 2 2015 年黑龙江省金融机构人民币贷款各利率区间占比	5
表 3 2015 年黑龙江省证券业基本情况	7

表 4	2015 年黑龙江省保险业基本情况	8
表 5	2015 年黑龙江省金融机构票据业务量统计	8
表 6	2015 年黑龙江省金融机构票据贴现、转贴现利率	8

图

图 1	2014~2015 年黑龙江省金融机构人民币存款增长	4
图 2	2014~2015 年黑龙江省金融机构人民币贷款增长	5
图 3	2014~2015 年黑龙江省金融机构本外币存、贷款增速变化.....	5
图 4	2015 年黑龙江省社会融资规模分布结构	8
图 5	1979~2015 年黑龙江省地区生产总值及其增长率	9
图 6	1980~2015 年黑龙江省固定资产投资（不含农户）及其增长率.....	10
图 7	1979~2015 年黑龙江省社会消费品零售总额及其增长率.....	10
图 8	1981~2015 年黑龙江省外贸进出口变动情况	10
图 9	1986~2015 年黑龙江省外商直接投资额及其增长率	10
图 10	1979~2015 年黑龙江省工业增加值增长率	11
图 11	2001~2015 年黑龙江省居民消费价格和生产者价格变动趋势.....	12
图 12	1979~2015 年黑龙江省财政收支状况	13
图 13	2002~2015 年黑龙江省商品房施工和销售变动趋势	14
图 14	2015 年哈尔滨市新建住宅销售价格变动趋势	15

一、金融运行情况

2015年，黑龙江省金融业总体保持稳健运行，银行业规模持续扩大，年度信贷增量创历史新高，涉农、小微、民生领域贷款投放增长较快，融资成本下行明显，证券市场交投活跃，保险功能日益增强，债券融资势头良好，普惠金融环境逐步优化，金融服务实体经济重点领域和薄弱环节的能力与水平有所增强。

（一）银行业平稳运行，有力支持重点领域发展

1. 机构体系日益壮大，资产总量稳定增长。2015年，全省银行业金融机构资产总额增长19.4%（见表1）。从法人机构来看，大庆市区农村信用社和大同农村信用社合并改制为大庆农商行；哈银租赁公司业务发展较快，资产总额比上年增长112.5%。

表1 2015年黑龙江省银行业金融机构情况

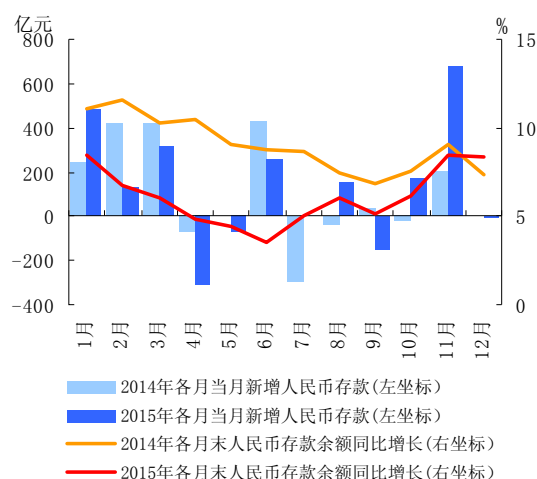
机构类别	营业网点			法人机构 (个)
	机构个数 (个)	从业人数 (人)	资产总额 (亿元)	
一、大型商业银行	2068	54004	10026.3	0
二、国家开发银行和政策性银行	90	2627	6714.6	0
三、股份制商业银行	167	4495	3149.1	0
四、城市商业银行	553	13228	6675.5	2
五、城市信用社	0	0	0.0	0
六、小型农村金融机构	1984	28571	4060.2	80
七、财务公司	3	92	228.3	2
八、信托公司	1	1980	166.2	1
九、邮政储蓄	1694	17828	2079.1	0
十、外资银行	7	132	41.4	0
十一、新型农村金融机构	65	940	124.2	28
十二、其他	1	57	123.7	1
合计	6633	123954	33388.5	114

注：营业网点不包括国家开发银行和政策性银行、大型商业银行、股份制银行等金融机构总部数据；大型商业银行包括中国工商银行、中国农业银行、中国银行、中国建设银行和交通银行；小型农村金融机构包括农村商业银行、农村合作银行和农村信用社；新型农村金融机构包括村镇银行、贷款公司、农村资金互助社；“其他”包含金融租赁公司、汽车金融公司、货币经纪公司、消费金融公司等。

数据来源：黑龙江省银监局、中国人民银行哈尔滨中心支行。

2. 存款增长波动明显，年末增幅回暖。受互联网金融分流、证券市场大幅震荡资金不断流入流出、企业经济效益下降、基准利率下行、

年末粮食收购旺季卖粮款项沉淀存款账户等多重因素影响，各月存款增量波动较大，存款增速前11个月均低于上年同期，年末阶段增速高于上年（见图1）。2015年年末，全省金融机构本外币存款余额21429.8亿元，同比增长8.5%，增速比上年年末高1.2个百分点；当年新增1696.2亿元，比上年多增352.4亿元。其中，住户存款平稳增长；非金融企业存款和财政性存款均呈下滑走势；非银行业金融机构存款同比多增。

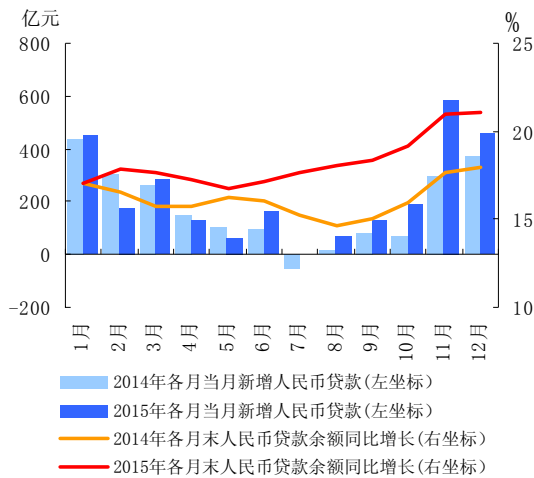


数据来源：中国人民银行哈尔滨中心支行。

图1 2014~2015年黑龙江省金融机构人民币存款增长

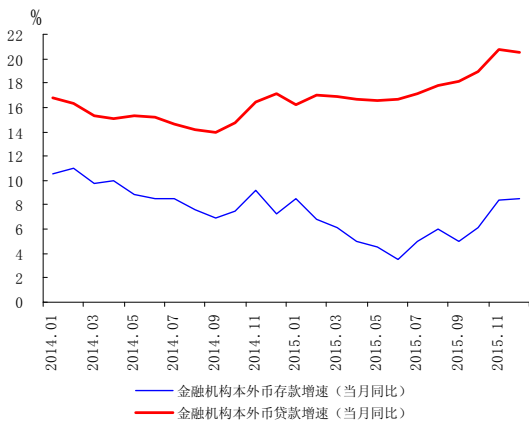
3. 新增贷款创新高，重点领域和薄弱环节投向突出。在全面或定向降准、五次下调基准利率、加大货币政策工具引导作用下，2015年末全省金融机构本外币贷款余额16644.9亿元，当年新增2841.0亿元，比上年多增854.7亿元（见图2），余额增长20.6%，高于上年3.5个百分点（见图3），超过本省地区生产总值增速14.9个百分点。受农业备春耕生产和粮食收购、部分工业企业解困等短期资金需求拉动，新增短期贷款占全部新增贷款的超六成。投资低速增长和传统行业去产能、去库存趋势导致中长期贷款增势放缓。信贷投向结构优化，涉农贷款增长27.8%，高于各项贷款平均增速7.2个百分点；小微企业贷款增长18.1%，高于上年5.7个百分点；保障性住房开发贷款增长31.0%，重点支持棚户区改造；累计发放150.0亿元小额担保贷款，扶持38万人创业就业；大兴安岭南麓黑龙江省11个

片区的扶贫开发信贷工作不断推进；金融租赁贷款大幅增长。



数据来源：中国人民银行哈尔滨中心支行。

图 2 2014~2015 年黑龙江省金融机构人民币贷款增长



数据来源：中国人民银行哈尔滨中心支行。

图 3 2014~2015 年黑龙江省金融机构本外币存款、贷款增速变化

4. 基准利率发挥引导作用，重点领域贷款成本下降明显。受全年五次降息和全省市场利率定价自律机制作用影响，全省金融机构贷款利率下浮空间进一步打开，2015 年 12 月全省金融机构贷款加权平均利率¹5.66%，比年初下降 1.89 个百分点；全年贷款加权平均利率 6.68%，同比下降 1.42 个百分点。重点领域贷款利率有所下降，小微企业贷款和涉农贷款全

年加权平均利率分别比上年下降 1.47、1.92 个百分点。存款利率浮动上限全部放开后，金融机构存款挂牌利率初步形成分层有序的定价格局，但地方法人金融机构的定价能力有待提升。哈尔滨银行等法人金融机构首次发行大额存单，其中，哈尔滨农商银行是全国第一家发行大额存单的农合机构。

表 2 2015 年黑龙江省金融机构人民币贷款各利率区间占比

单位：%

月份	1月	2月	3月	4月	5月	6月
合计	100.0	100.0	100.0	100.0	100.0	100.0
下浮	3.3	4.4	8.0	7.5	9.8	12.4
基准	16.9	19.4	29.5	18.1	11.3	13.5
上浮						
小计	79.8	76.2	62.5	74.5	78.8	74.1
(1.0-1.1]	15.1	12.2	10.9	12.3	14.2	14.3
(1.1-1.3]	18.4	16.4	10.4	16.0	22.1	14.2
(1.3-1.5]	14.6	10.9	9.9	14.0	9.8	9.6
(1.5-2.0]	24.6	29.0	23.6	21.5	16.3	19.2
2.0以上	7.0	7.8	7.7	10.7	16.4	16.8
月份	7月	8月	9月	10月	11月	12月
合计	100.0	100.0	100.0	100.0	100.0	100.0
下浮	16.8	21.4	14.7	19.0	10.2	17.2
基准	15.7	14.6	23.8	32.1	55.8	41.1
上浮						
小计	67.5	64.0	61.4	48.9	34.0	41.7
(1.0-1.1]	14.0	12.5	12.2	8.7	5.0	6.0
(1.1-1.3]	10.9	8.6	10.7	7.3	5.5	5.0
(1.3-1.5]	8.0	7.2	7.9	5.2	2.2	3.5
(1.5-2.0]	16.8	19.9	12.4	11.3	8.1	9.9
2.0以上	17.8	15.9	18.1	16.4	13.3	17.3

数据来源：中国人民银行哈尔滨中心支行。

5. 银行业贷款质量下迁压力加大，盈利能力继续下滑。实体经济运行中的不平衡性和结构脆弱性持续向银行领域传导，资产质量向下迁徙压力加大。2015 年，全省银行业不良贷款余额 620 亿元，同比增长 15.8%；关注类贷款余额 854.5 亿元，同比增长 65.4%；不良贷款率 3.58%，同比下降 0.15 个百分点。全年累计实现净利润 256.2 亿元，同比下降 10.7%，比上年多下降 9.3 个百分点；非利息收入对净利润贡献度提升。

6. 跨境人民币业务稳步推进，卢布现钞使用试点运行良好。2015 年，全省共办理跨境人民币业务实际收付金额 306.7 亿元，同比增长 28.4%，占同期国际收支的 21.3%，其中经常项下业务占比 76.3%；资本项下业务占比 23.7%。年末全省办理跨境人民币业务的银行达到 24 家，人民币结算网络延伸至 71 个国家

¹ 此处贷款加权平均利率统计口径不包含票据贴现利率。

和地区。对俄金融合作取得新突破，2015 年全省对俄跨境人民币结算金额为 59.2 亿元，增长 147.7%。绥芬河市卢布现钞使用试点正式启动，年末卢布现钞使用试点共办理卢布兑

换 1.4 亿。人民币现钞调运业务取得突破，截至年末累计对俄跨境调运人民币现钞 3500 万元。

专栏 1：黑龙江省涉农信贷产品创新成效显著

2015 年，全省银行业金融机构抓住黑龙江省现代农业快速发展和加快实施“两大平原”现代农业综合配套改革试验的有利时机，以做好对农业适度规模经营及各类新型农业经营主体的金融服务为出发点和立足点，积极创新农村信贷产品和服务，取得明显成效。

一、大力推进“两大平原”农村金融机构改革创新，农村金融组织体系不断完善

截至 2015 年末，黑龙江省内各金融机构设立涉农专业服务部和专业支行 544 个，同比增长 4.4%。地方金融机构设立村镇银行 19 家，县级以下地区新设涉农融资担保机构 10 家、小额贷款公司 28 家，2 家农村信用社改制为农村商业银行，民间借贷服务中心、农村物权融资服务中心、农村资产登记融资中心等配套服务机构不断涌现，多元化的金融组织体系逐渐形成。

二、着力拓宽抵押担保物范围，努力满足新型农业经营主体的金融产品及服务需求

截至 2015 年末，全省已将农村承包土地的经营权、农民住房财产权、大型农机具、棚室、畜牧活体、农业订单、农资补贴、应收账款、租金、预期收益权等 10 余项农业资产纳入抵押担保物范围，各类抵（质）押贷款余额 251.3 亿元，惠及农户 43.7 万户、涉农企业 2089 家，同比分别增长 6.2%、24.1%和 17.6%。其中，承包土地经营权抵押贷款实现了“两大平原”县域全覆盖，贷款余额 163 亿元，同比增长 23.4%，贷款规模位居全国第一位；农村房屋抵押贷款已在 15 个县推广，贷款余额 17.6 亿元，同比增长 39.5%；土地未来收益权、涉农直补资金及大宗农副产品存货等创新质押类信贷产品贷款余额达 53.2 亿元，同比增长 30.1%。

三、加强银政、银担、银保合作，构建金融惠农政策扶持体系

加强信贷资金与财政支农资金的配合。省农信社与财政厅、省供销社等部门围绕信贷资金与财政支农资金的配合运用开展了三项合作。截至年末累计向耕地面积 1000 亩以上的 2463 户种粮大户投放贷款 18.2 亿元，向 17.8 万农户投放粮食补贴质押贷款 104.9 亿元，向 188 户种粮大户及种植业合作社发放种粮大户直供生产资料贷款 5644 万元。**加强与政策性担保公司合作。**开展“担保公司+合作社+银行”合作社专项担保贷款项目。截至年末各金融机构累计向 100 余家优质合作社投放贷款超过 7000 万元。**推动涉农信贷资金与保险资金配合。**截至年末全省“信贷+保险”、“信贷+保险+担保”等合作模式贷款余额达到 38.3 亿元，同比增长 36.3 个百分点。其中，哈尔滨市呼兰区、阿城区等地以“政府农业发展基金担保+银行贷款+保险保证”模式为新型农业经营主体发放小额保险保证贷款业务，实现了黑龙江省在涉农信贷与保险合作支持新型经营主体融资的创新突破。

一系列农村金融产品和服务创新举措，**一是有力地促进了全省涉农贷款快速增长。**截至年末，全省涉农贷款余额达到 7314.3 亿元，同比增长 27.8%，增速高于全部贷款平均增速 7.2 个百分点。**二是促进农民融资成本持续降低。**2015 年 12 月全省金融机构涉农贷款加权平均利率 6.73%，较年初下降 2.75 个百分点。

（二）证券业稳步发展，积极推进多层次资本市场建设

1. 证券交易较为活跃，经营效益大幅增长。截至 2015 年末，全省有证券营业部 150 家，比上年增加 14 家，法人证券公司 1 家；期货营业

部 15 家；法人期货公司 2 家。辖区证券机构开立资金账户 292.4 万户，增长 19.5%；代理证券交易总额 63338.4 亿元，增长 142.8%；实现营业收入 49.2 亿元，增长 165.4%；净利润 27.4 亿元，增长 256.3%。全省期货公司营业收入 933.8 万元，增长 12.4%；法人期货公司资产总

额 2.4 亿元，增长 24.6%。

2. 资本市场政策有效落实，上市公司取得新进展。截至 2015 年末，全省 A 股上市公司 35 家，比上年增加 3 家。省政府向上市公司及新三板挂牌公司支付政策奖励资金合计 7800 万元，37 家公司在新三板挂牌。5 家上市公司完成重大资产重组。辖区上市公司全年累计直接融资 192.4 亿元，增长 134.6%。

表 3 2015 年黑龙江省证券业基本情况

项 目	数量
总部设在辖内的证券公司数(家)	1
总部设在辖内的基金公司数(家)	0
总部设在辖内的期货公司数(家)	2
年末国内上市公司数(家)	35
当年国内股票（A股）筹资（亿元）	78.9
当年发行H股筹资（亿元）	
当年国内债券筹资（亿元）	115.2
其中：短期融资券筹资额（亿元）	77.0
中期票据筹资额（亿元）	8.5

注：当年国内股票（A 股）筹资额指非金融企业境内股票融资。

数据来源：黑龙江省证监局、中国人民银行哈尔滨中心支行。

3. 多层次资本市场建设进一步完善，投资基金有序推进。哈尔滨股权交易中心开市，为中小微企业提供登记托管、挂牌交易、转板上市等服务，标志省内区域股权交易市场形成。黑龙江省绿地股权金融资产交易中心成立，为私募股权众筹融资提供交易平台，哈尔滨轴承集团公司股权重组引入私募基金 7 亿元。政府与社会资本发起设立 16 支天使、风险投资基金，规模达 23.5 亿元。总规模 20 亿元的龙财盘实和龙财中植高新技术创业投资基金运营。

（三）保险业实力增强，改革创新有序推进

1. 市场规模稳步增加，行业收入有所扩大。2015 年，全省保险市场主体 44 家，比上年增加 3 家。其中，财产险公司 20 家（含 1 家法人机构），人身险公司 24 家。全省实现保费收入 591.8 亿元，增长 16.7%。全省保险业提供风险保障 75300.2 亿元，保险业赔款与给付 169.3 亿元，增长 9.4%。年末保险公司总资产合计 1467.8 亿元，增长 19.5%。

2. 保险改革试点顺利起步，市场反应情况

良好。黑龙江省作为商业车险改革试点以来，商业车险投保率较改革前上升 3.4 个百分点，保单数量增长 24.5%，超八成的续保客户减少保费开支，1/3 的客户保费降幅超过 30%，报案出险率大幅回落 16 个百分点。寿险费率改革对全省寿险市场产生强劲拉动效应，全年普通型费改产品保费收入增长 38.8%；万能型费改产品保费收入增长 91.8%，扭转了 2014 年 4 月以来的下滑态势。

3. 保险业务品种加大创新力度，服务领域继续拓宽。首台（套）重大技术装备保险补偿机制为龙江科技创新保驾护航，保险金额超亿元。建立食品安全责任保险制度，119 家餐饮及学校食堂纳入到首批重点推进的食品企业。推动发展特种设备保险，人保财险为哈尔滨 1900 多部电梯提供责任保障 35.4 亿元。有财政支持的养老机构责任保险制度在全省范围启动实施。环境污染责任保险正式纳入省政府环境污染第三方治理体系。医疗责任保险在部分地区实现二级以上医院应保尽保。出口信用保险加强对“龙江丝路带”沿线国家风险保障。

4. 涉农保险保障功能增强，支农惠农要求积极贯彻。修订政策性农业保险条款，其中四大主要作物平均费率降低 17%-30%。农垦区域全部实行“高保障”的政策性种植业保险。人保财险开办大豆价格保险，由“保自然风险”向“保市场风险”延伸。阳光农险水稻目标价格保险试点区域扩至 54 万亩，是上年的 9.3 倍。人保财险在呼兰试点开办涉农小额贷款保证保险业务。2015 年，全省农业保险呈现恢复性增长态势，实现保费收入 29.0 亿元，增长 11.1%，承保耕地面积近亿亩、森林面积 6291.3 万亩，牲畜家禽 1288.3 万头（只），服务农户 141.3 万户次，提供风险保障 685 亿元。

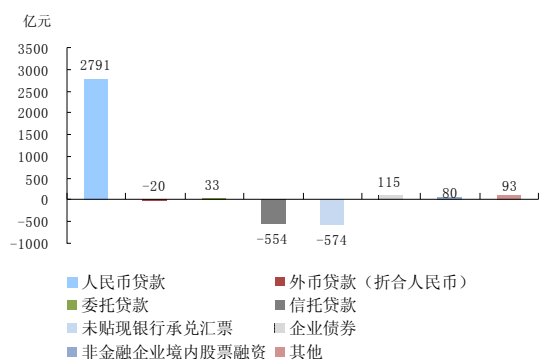
表 4 2015 年黑龙江省保险业基本情况

项 目	数量
总部设在辖内的保险公司数(家)	1
其中：财产险经营主体(家)	1
人身险经营主体(家)	0
保险公司分支机构(家)	44
其中：财产险公司分支机构(家)	20
人身险公司分支机构(家)	24
保费收入(中外资,亿元)	591.8
其中：财产险保费收入(中外资,亿元)	133.6
人身险保费收入(中外资,亿元)	458.2
各类赔款给付(中外资,亿元)	169.3
保险密度(元/人)	1544.0
保险深度(%)	3.92

数据来源：黑龙江省保监局。

(四) 社会融资规模同比下降，债券发行有所突破

1. 信贷融资仍是全省融资的主要渠道，其他融资方式对实体经济支持力度有待提升。2015 年，全省社会融资规模增量为 1964.8 亿元，比上年少增 766.3 亿元。对实体经济发放的人民币贷款是贡献率最大的融资来源，占同期社会融资规模的 142.1%（见图 4），比上年提高 68.9 个百分点；信托贷款、未贴现的银行承兑汇票出现较大负增长；企业债券和股票融资增量合计 194.7 亿元，比上年少增 67.4 亿元，占全省社会融资规模的 9.9%，低于全国平均水平 14.5 个百分点。



数据来源：中国人民银行哈尔滨中心支行。

图 4 2015 年黑龙江省社会融资规模分布结构

2. 银行间市场活跃度良好，资金净融入格局明显。2015 年，全省累计进行信用拆借交易 452 笔，增长 22.2%。拆入金额 583.3 亿元，增长 3.8%；拆出金额 403.1 亿元，下降 33.6%；净

融入资金 180.2 亿元。城商行、财务公司和农商行的拆借交易较为活跃。全省银行间债券市场累计成交 46762 笔，增长 21.4%。融入金额增长 78.6%；融出金额增长 5.7%；净融入资金 22727.5 亿元。其中，质押式和买断式回购累计交易量分别增长 40.9%、4.9%，其加权平均利率均呈下行走势。

3. 票据贴现余额大幅增长，票据利率趋于下降。年末，全省签发商业汇票余额 540.7 亿元，增长 2.8%；票据贴现余额 792.5 亿元，增长 110.6%（见表 5），票据市场短期融资功能有效发挥。受基准利率连续下调影响，票据贴现和转贴现利率均大幅回落，其中，2015 年银行承兑汇票直贴平均利率为 4.28%，比上年下降 1.46 个百分点（见表 6）。

4. 债务融资发行量快速增长，发行频率和发行品种取得新进展。2015 年，全省债务融资工具发行量 239.5 亿元，比上年增加 107.1 亿元，增长 80.9%。本年发行 27 期，较上年增加 9 期，是发行期数最多的一年。地方国企是银行间市场债务融资工具发行的主要力量，分布在农业、能源、民生、公路、机械等行业。债券发展品种日趋丰富，超短期融资券和永续债在全省首次发行，多元化融资格局呈现良好势头。

表 5 2015 年黑龙江省金融机构票据业务量统计

单位：亿元

季度	银行承兑汇票承兑		贴 现			
	余额	累计发生额	银行承兑汇票		商业承兑汇票	
			余额	累计发生额	余额	累计发生额
1	472.9	196.0	550.0	1716.0	5.2	63.2
2	501.0	600.1	690.0	8840.0	7.8	110.0
3	516.8	822.7	705.0	14632.0	10.5	124.6
4	534.4	1089.4	781.7	19212.0	10.7	144.9

数据来源：中国人民银行哈尔滨中心支行。

表 6 2015 年黑龙江省金融机构票据贴现、转贴现利率

单位：%

季度	贴 现		转贴现	
	银行承兑汇票	商业承兑汇票	票据买断	票据回购
1	5.38	3.85	5.31	5.55
2	4.45	4.40	3.84	4.18
3	4.02	4.46	3.18	3.44
4	3.44	3.9	3.23	2.99

数据来源：中国人民银行哈尔滨中心支行。

（五）多项措施集中推进，普惠金融环境稳步向好

1. 农村和小微信用体系建设持续深化。2015年末，全省企业征信系统收录企业及其他组织 17.8 万户，增长 2.7%；个人征信系统收录 2404 万自然人，增长 2.5%。推广应收账款融资服务平台应用，成交金额 130.9 亿元。加快县域信用信息中心建设，29 个县（市）建立县域信用信息中心，覆盖率 44%，比上年提高 19 个百分点，共采集入库 100.5 万农户、7227 个农民专业合作社信用信息。促进“三信”¹评定结果与优惠信贷政策相结合。大庆“一库二网一平台”²中小微企业信用体系建设初见成效。全省已为 3.5 万户中小企业建立信用档案，其中有 1.1 万户中小企业获得银行授信。

2. 支付系统建设扎实进行。第二代支付系统、ACS 综合前置子系统上线。全省银行卡发卡总量 1.2 亿张，布放 POS31.3 万台、ATM12585 台，分别增长 9.1%、18.6%、13.2%。省农信社成为首个发行单位结算卡的法人金融机构。实现省内出租车业、快餐业刷卡。支付工具在乡镇及行政村覆盖率达 100%，人均持卡 1.8 张，助农取款服务点 16149 个。探索出手机在偏远地区支付的“大兴安岭地区模式”。年末全省农村地区手机支付用户 368.4 万户，增长 123.7%，占全省农村人口的 19.1%。

3. 金融消费权益保护工作得到加强。推动成立黑龙江金融争议调解仲裁中心，设立黑龙江省金融争议人民调解委员会和哈尔滨仲裁委员会金融仲裁庭，推广金融消费权益保护信息管理系统，金融消费者投诉分类标准在全省金融机构间应用。2015 年共受理金融消费者投诉 155 起，解答咨询 1316 人次，没有发生群体性投诉事件，有效防范了金融消费纠纷所产生的不稳定因素。

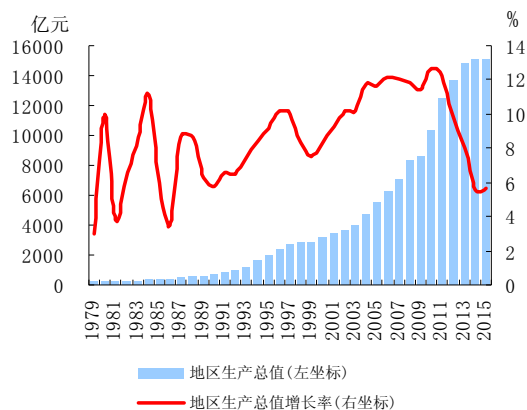
二、经济运行情况

2015 年，黑龙江省经济下行压力较大，油、煤、粮、木四大传统产业集中出现负向拉动，

¹ “三信”指信用户、信用村、信用乡镇。

² “一库、二网、一平台”指企业信用数据中心数据库、中小微企业信用信息公示网和中小微企业信用信息管理网、融资服务平台。

但在现代农业、产业项目、服务业、对俄合作等领域加大发力，经济仍在预期中运行，年末地区生产总值实现 15083.7 亿元，增长 5.7%，高于上年 0.1 个百分点（见图 5）。



数据来源：黑龙江省统计局。

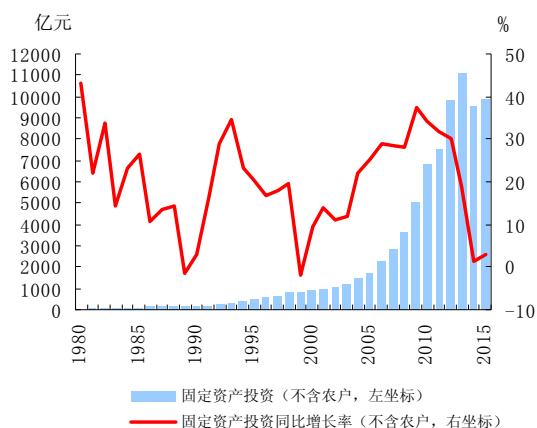
图 5 1979~2015 年黑龙江省地区生产总值及其增长率

（一）三大需求一稳一缓一降，内需动力强于外需

2015 年，全省投资低位回暖、消费增速放缓、进出口同比下降、外需形势较为严峻。

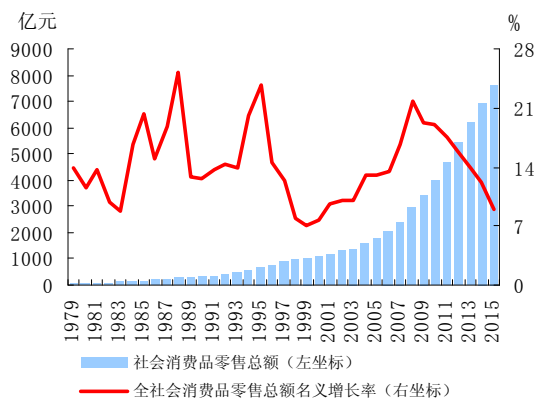
1. 投资增速同比小幅提升，基本建设力度加大。受水利、交通、能源等重大基础设施建设力度加大因素拉动，2015 年完成固定资产投资 9884.3 亿元，增长 3.1%，增幅比上年高 1.6 个百分点（见图 6）。水利工程建设完成投资 348 亿元，其中国家投资 225 亿元，居全国第一。在工业主导产业固定资产投资中，装备和食品工业固定资产投资分别增长 22.6% 和 3.1%。

2. 居民支出增幅减缓，消费总额增长减速。在部分企业生产经营困难、房地产市场疲弱的情况下，2015 年全省城镇居民和农村居民人均生活消费支出分别增长 4.2%、7.2%，增幅分别比上年下降 0.7、1.7 个百分点。全省实现社会消费品零售总额 7640.2 亿元，增长 8.9%，低于上年 3.3 个百分点（见图 7）。



数据来源：黑龙江省统计局。

图 6 1980~2015 年黑龙江省固定资产投资（不含农户）及其增长率

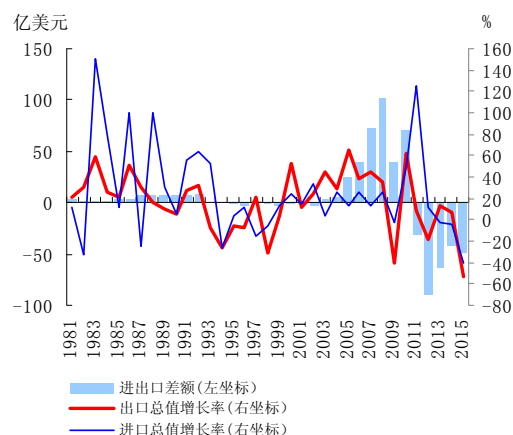


数据来源：黑龙江省统计局。

图 7 1979~2015 年黑龙江省社会消费品零售总额及其增长率

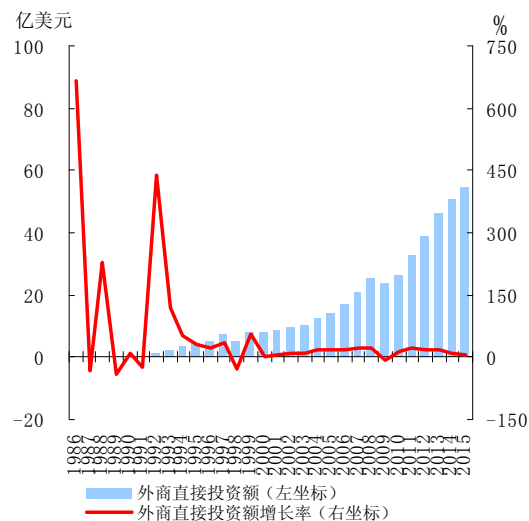
3. 对外贸易全面下滑，外需改善尚需时日。2015 年，面对世界经济深度调整、全省传统外贸产业需求不旺、新兴外贸支撑点尚未出现的形势，全省实现外贸进出口总额 209.9 亿美元，下降 46.1%，低于全国平均 38.6 个百分点。全年各季度降幅持续扩大。其中，受机电产品、服装和鞋类商品出口和进口原油大幅下滑等因素影响，全省出口下降 53.7%；进口下降 39.9%。贸易收支逆差规模小幅扩大（见图 8）。对俄贸易也呈顺势下滑趋势。全省对俄贸易总额 108.5 亿美元，下降 53.4%，但贸易量仍占全省外贸的半壁江山。其中，对俄出口 23.6 亿美元，下降 73.9%；自俄进口 84.9 亿美元，下降 40.5%。全省外商直接投资增长 7.1%（见图 9）。全省实

际利用外资 55.5 亿美元，增长 7.6%。



数据来源：黑龙江省统计局。

图 8 1981~2015 年黑龙江省外贸进出口变动情况



数据来源：黑龙江省统计局。

图 9 1986~2015 年黑龙江省外商直接投资额及其增长率

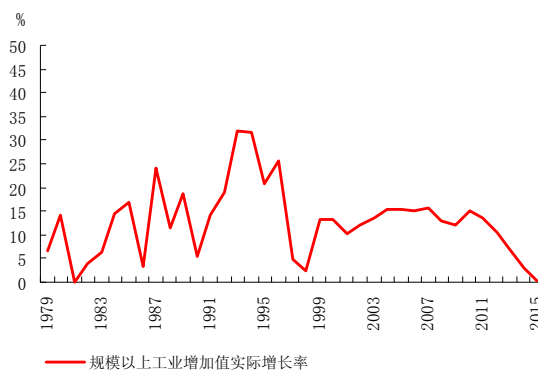
（二）一、三产业发展势头良好，第二产业拉动力减弱

2015 年，全省三次产业结构为 17.5:31.8:50.7。其中，第一、三产业分别增长 5.2%、10.4%，分别高于全国 1.3、2.1 个百分点；第二产业增长 1.4%，低于全国 4.6 个百分点。

1. 现代农业加快发展，产业基础更加巩固。全省不断提高粮食综合生产能力，粮食作物种植面积稳定在 2.1 亿亩，粮食总产达到 1369.58 亿斤，实现了“十二连增”，继续保持全国第一；

新建生态高标准农田 788 万亩，累计完成 3987 万亩；全省农机总动力达到 5456 万千瓦，耕种收综合机械化水平达到 94.25%。继续推动农业改革创新，全省新增农民合作社 9900 个、家庭农场（大户）1000 多个、农机合作社 117 个；农村宅基地使用权、集体建设用地使用权、集体林权确权发证分别完成 82.8%、72.8%和 98.4%；农村土地流转和规模经营面积达到 6897 万亩和 6389 万亩，分别增长 6%和 7%；大豆目标价格改革试点稳步推进。推动农业从“种得好”向“卖得好”转变，全省绿色食品认证面积超过 7000 万亩；52 种农副产品获得国家地理标志认证；建设“互联网+农业”绿色有机种植示范基地 228.8 万亩；推广全生产过程展示营销、点对点营销、集团或个人定制营销。

2. 传统能源行业负向拉动工业增长，振兴老工业基地多举措促使工业经济频显新亮点。受价格下降、去产能调整影响，占规模以上工业增加值半数的能源工业下降 3.7%，是全省工业增长放缓的主导因素。重点工业项目建设取得新进展，全省开复工投资 500 万元以上工业项目 6089 个，增长 16.8%，新增规模以上工业企业 298 户。在引入要素形成增量方面，大庆沃尔沃新建 SPA 可扩展整车平台；长安福特哈尔滨汽车生产线开工建设；大飞机拆解基地项目进展顺利，航天海鹰钛产业园一期基本建成。在存量扩张形成增量方面，七台河宝泰隆 30 万吨稳定轻烃、哈尔滨通联客车、飞鹤乳业配方乳粉智能化生产等项目积极推进；深化同航天科工、中国兵装集团等央企项目合作。在高新技术成果产业化形成增量方面，启动实施“千户科技型企业三年行动计划”，新注册科技型企业 2116 家，新增主营业务收入超过 500 万元的 439 家。



数据来源：黑龙江省统计局。

图 10 1979~2015 年黑龙江省工业增加值增长率

3. 多领域推动服务业发展，带动全省经济企稳。旅游业发展势头良好，全年实现旅游总收入 1361.4 亿元，增长 27.7%；共接待游客 1.3 亿人次，增长 21.9%；举办了百强旅行社和全国重点旅行社推介会、湿地论坛暨夏季生态旅游产品推介会、夏季和冬季旅游 12 省 16 站巡回推介活动、中国旅游产业发展年会暨冰雪旅游峰会；投资 104.6 亿元建设 76 个亿元以上重点旅游产业项目。金融业稳步发展，全省金融业实现增加值 847.7 亿元，增长 20.4%，比上年提高 6.9 个百分点。养老服务业有所推进，“黑龙江天鹅颐养联盟”与 14 个省市签订加盟协议，78 家外省养老机构加盟；新建公办养老机构 18 个、民办养老机构 180 个。信息服务深入覆盖，实施“宽带龙江”战略，信息通信基础设施投入 131.2 亿元，新建基站 3.1 万座；4G 网络覆盖县城和重点乡镇；信息通信业务量达 459.6 亿元，增长 19%；省政府 36 个部门制定本行业“互联网+”行动计划，与阿里巴巴、中国联通、腾讯、京东等达成“互联网+”合作协议；5 个县 213 个村开建农村淘宝项目。

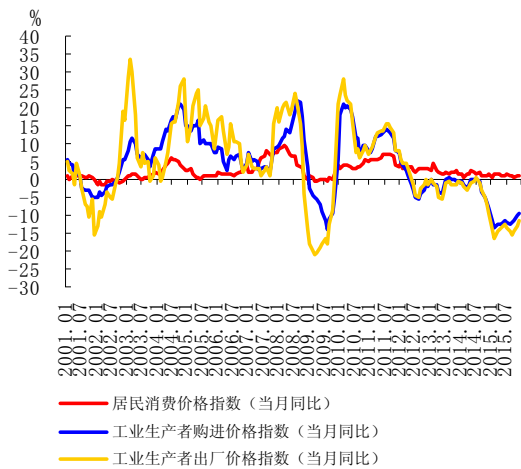
（三）消费价格温和上涨，生产价格持续下降

2015 年，受去产能、去库存以及社会总需求较为疲软等制约，各类价格总体上涨动力不足。

1. 居民消费价格较为平稳，低于全国平均水平。2015 年全省居民消费价格指数同比上涨 1.1%，同比涨幅比上年回落 0.4 个百分点，低

于全国 0.3 个百分点，已连续 24 个月处于 2% 以下可控水平（见图 11）。其中，医疗保健和个人用品、烟酒及用品全年同比上涨居高，分别为 2.7%、2.1%。

2. 工业生产价格降幅扩大，农业生产资料价格涨幅同比提升。2015 年全省工业生产者出厂价格指数和购进价格指数分别同比下降 14.0%、11.8%，降幅比上年分别扩大 11.1、9.4 个百分点。其中，重工业出厂价格、燃料动力类购进价格降幅较高。全年农业生产资料价格指数同比上涨 1.3%，同比涨幅高于上年同期 1 个百分点。



数据来源：黑龙江省统计局。

图 11 2001~2015 年黑龙江省居民消费价格和生产者价格变动趋势

3. 劳动力成本涨幅回落，全省最低工资标准调整。2015 年全省城镇和农村常住居民人均工资性收入分别为 14372 元、2247 元，分别增长 4.6%、2.7%，增幅比上年分别下降 3.0、19.5 个百分点。黑龙江省 2015 年 10 月 1 日起调整最低工资标准，按地区分为五档，调整后的月最低工资标准最高 1480 元、最低 1030 元；调整后的小时最低工资标准最高 14.2 元、最低 10 元。

4. 资源性产品价格下行，石油、煤炭价格大幅下降。受国外主要资源性国家石油产能变化、国际油价断崖式下跌因素影响，大庆原油全年平均价格 2390 元/吨，同比下降 47.1%；受能源结构调整、全国煤炭市场供需严重失衡因素影响，年末全省焦煤、肥煤价格分别同比

下降 36.4%、36.2%。

（四）财政出现较大减收，积极财政政策效果显现

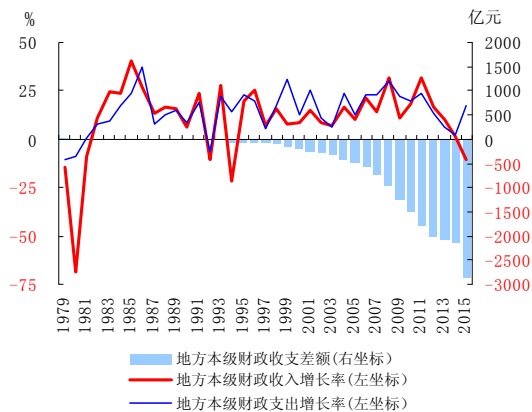
2015 年，全省财政收入由上年低速增长转向负增长态势，民生支出放在突出位置，结构性减税政策有效落实，财税管理体制改革深入推进，地方国库现金管理试点工作扎实开展。

1. 多重因素产生影响，财政收入同比减少。受经济增速换挡、部分企业经营困难，落实结构性减税政策等因素影响，全省公共预算收入 1165.2 亿元，下降 10.4%（见图 12）；税收收入 880.3 亿元，下降 9.9%。其中，房地产税收下降 5.8%，对财政收入的支撑作用趋于弱化。

2. 民生财政支出增长较快，涉农领域财政投入较大。全省公共财政预算支出 4022.1 亿元，增长 17.1%，增幅比上年提高 15.2 个百分点。社保就业、医疗卫生、节能环保、农林水事务等民生领域财政支出分别增长 20.8%、16.6%、39.4%、39.8%。其中，财政支农深入实施，财政注入资本金 25.5 亿元成立农业信贷担保有限公司；针对粮价大幅倒挂，为保住市场份额，对符合条件的玉米、水稻加工企业实行政策性补贴。

3. 结构性减税政策稳步推进，企业税负有所减轻。将 8.5 万户企业纳入“营改增”试点范围，为企业减税 25.4 亿元；免征 53.2 万户企业增值税 14.8 亿元；免征 23.7 万户小微企业营业税和企业所得税 9.5 亿元；取消、停征 25 项涉企收费基金项目，减轻企业负担 15.4 亿元。

4. 地方国库现金管理试点运行良好，提高了财政资金的使用效益。全年共开展两期国库现金管理操作，金额合计 200 亿元。据测算，可增加财政资金利息收入 2.2 亿元，并改善银行机构流动性状况。全年共发行地方债 792 亿元，其中：600 亿元置换到期债务；192 亿元投入水利、公路、铁路、保障房等重点基建项目。



数据来源：黑龙江省财政厅、中国人民银行哈尔滨中心支行。

图 12 1979~2015 年黑龙江省财政收支状况

（五）生态文明建设持续加强，环境污染治理积极推进

2015 年，全省单位地区生产总值能耗下降 4%，环境保护力度加大。

1. 生态文明制度建设得到强化，生态建设保护进展顺利。推动大小兴安岭和长白山林区生态保护与经济转型，开展森林资源管理体制改革。修订《黑龙江省湿地保护条例》，实施中央财政湿地保护项目，扩大湿地生态效益补偿

范围、增加补偿额度。开展国家重点生态功能区县域生态环境质量评价，扎龙湿地核心区居民搬迁工程建设加快。编制《黑龙江省生态保护红线划定实施方案》，扩大天然林保护范围，完成造林 125.67 万亩。退耕还湿 12 万亩。实施天然草原退牧还草工程，开展兴凯湖湿地生态效益补偿。

2. 环境污染治理有序推进，绿色低碳循环发展良好。以哈尔滨市及周边雾霾污染严重区域为重点，抓好秸秆“五化”工程项目建设。淘汰黄标车 18.9 万辆、燃煤小锅炉 1973 台。松花江流域干流水质由轻度污染变为良好，三类水质比例达到 80%。推动重点企事业单位建立温室气体排放数据报告制度。重点抓好伊春、五常市国家生态文明先行示范区和齐齐哈尔市国家节能减排财政政策综合示范城市建设，齐齐哈尔、牡丹江市被列为国家第二批生态文明先行示范区。全省绿色环保信贷运行良好，节能环保产业贷款余额增长 21.5%。

专栏 2：中俄区域金融合作日渐深化

对俄金融合作机制不断完善。为促进对俄经贸合作快速发展和转型升级，紧抓沿边开发开放新机遇，组织成立了对俄金融合作领导小组，制订了《对俄金融合作工作实施方案》，提出了中俄金融合作的指导思想、工作原则、发展目标、工作任务及保障措施。

对俄交往日趋频繁。成功举办第二届中俄博览会暨第 26 届哈洽会。中国人民银行哈尔滨中心支行组织开展中俄区域金融合作研讨会，并经总行批准自组团赴俄开展区域金融合作出访活动，分别与俄央行远东分行、俄储蓄银行、俄外贸银行、对华俄企、在俄中企开展座谈调研，有效促进了中俄边境地区金融合作。参加中俄金融合作分委会第十六次会议，完成《中俄金融合作分委会第十五次会议以来与俄方合作进展情况及第十六次分委会讨论议题建议》，被中方主体报告采用，相关建议被写入会议纪要。

中俄贸易本币结算比重提高。截至 2015 年末，有 10 家商业银行分支机构与俄罗斯 24 家商业银行分支机构建立了账户行关系。双方银行共设代理行账户 130 户，与上年同期相比增加 8 户。全年办理中俄本币结算业务 5 亿美元，占中俄跨境收支总额的 22.2%，同比增长 4.2%。其中，办理人民币结算业务 3.1 亿美元，占比 61.5%，同比增长 2.6%。2015 年全省 160 家卢布兑换网点共办理 1.1 万笔卢布现钞结售汇业务，金额 33 亿卢布。其中，结汇 4040 笔，金额 26.3 亿卢布；售汇 7007 笔，金额 6.7 亿卢布。

资本项下跨境人民币业务取得新突破。指导银行机构大力拓展对俄人民币账户融资、信贷融资业务，国家开发银行省分行和哈尔滨银行与俄商业银行签订融资协议总额 195 亿元人民币，实

际跨境融出人民币资金 40 亿元人民币，同比增长 296.8%。

跨境人民币现钞调运业务取得突破。支持哈尔滨银行通过北京机场海关成功向俄罗斯首都莫斯科跨境调运人民币现钞 500 万元，首次实现全国对俄人民币现钞全流程自主运输、首开对俄欧洲运输线路、单笔最大金额交易。截至 2015 年 12 月末，哈尔滨银行已累计对俄跨境调运人民币现钞 3500 万元。

绥芬河市卢布现钞使用试点顺利启动。2015 年 8 月 8 日，绥芬河市卢布现钞使用试点正式启动，俄罗斯央行远东管理局相关领导出席启动仪式。截至 2015 年 12 月末，卢布现钞使用试点共办理卢布现钞兑换 1.36 亿卢布；对俄卢布现钞跨境调运 11.3 亿卢布。

（六）房地产业供求总体萎缩，畜牧业发展步入快车道

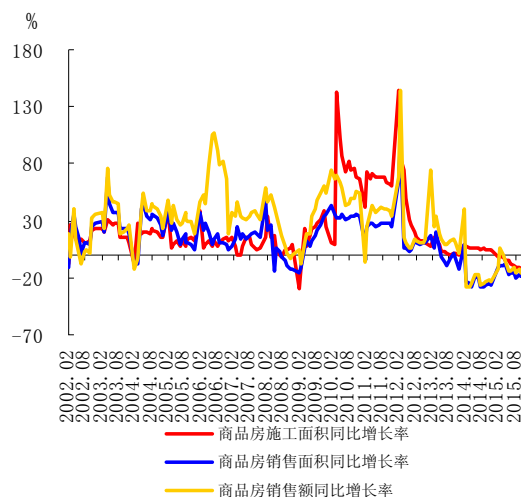
1. 房地产市场供需双降，房地产贷款增速放缓。2015 年，黑龙江省房地产市场延续上年降温趋势，房地产供给降幅扩大，保障房建设有效推进，商品房销售量跌价升，房地产贷款增长稳中趋缓。

（1）受房地产业去库存影响，房地产投资增速继续下行。全省房地产开发投资完成 992.1 亿元，同比下降 25.1%，降幅较上年扩大 7.6 个百分点。

（2）房地产开发规模降幅加大，保障房建设投资良好。全省房屋新开工面积 2181.8 万平方米，同比下降 33.5%，降幅比上年扩大 14.9 个百分点。全省保障性安居工程开工 22.4 万套，基本建成 17.8 万套；四煤城¹采煤沉陷区棚改开工 5.4 万套。

（3）居民房产投资意愿减弱，商品房销售持续下降。全年商品房销售面积 1996.6 万平方米，同比下降 19.4%；商品房销售额 1027.1 亿元，同比下降 15%（见图 13）。

（4）与全国形势趋同，房地产价格维持温和和上升走势。全省商品房平均销售价格 5144 元/平方米，同比上升 5.4%，涨幅比上年提高 2.4 个百分点。受房产销售量持续下跌影响，哈尔滨市新建住宅销售价格月同比涨幅下半年起逐步收窄。（见图 14）。

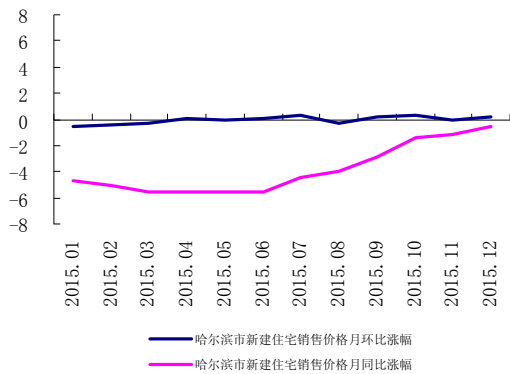


数据来源：《中国经济景气月报》。

图 13 2002~2015 年黑龙江省商品房施工和销售变动趋势

（5）个人购房信贷带动房地产贷款适度增长，贷款涨幅同比收窄。2015 年以来连续降息进一步降低购房贷款成本，此外，9 月 30 日省市场利率定价自律机制成员单位已约定执行居民家庭首次购买普通住房的商业性个人住房贷款最低首付款比例调整为不低于 25%；10 月 10 日，按照住建部文件要求，对符合要求的公积金贷款最低首付比例调整至 20%。这些政策效果逐步体现。2015 年末，全省房地产贷款余额 2615.7 亿元，同比增长 12.0%，增幅较上年下降 8.3 个百分点。其中，个人购房贷款是房地产贷款投放的主体，当年新增占比 74.7%。

¹ 黑龙江省四煤城指黑龙江省四个煤炭资源型城市，即黑龙江省鸡西市、鹤岗市、双鸭山市、七台河市。



数据来源：《中国经济景气月报》。

图 14 2015 年哈尔滨市新建住宅销售价格变动趋势

2. 畜牧业成为龙江竞争优势的新兴战略产业，金融支持不断增强。

(1) 自然条件良好，畜牧业优势得天独厚。由于黑龙江省地处学术界公认的世界黄金“玉米带”和“奶牛带”，土地和饲料等刚性资源充足，发展畜牧业具有得天独厚的资源环境优势。2015 年省政府出台《关于加快现代畜牧产业发展的意见》，成功举办 2015 中国国际奶业展览会暨乳业合作大会。畜牧产业的发展，有效地承接了粮食加工、转化和升值的重任，安置了土地规模化后流转出来的富余劳动力，为持续增加农民收入、推进绿色食品产业发展、调整产业结构、构建黑龙江经济发展新优势发挥了重要作用。

(2) 畜牧业加快发展，多项指标居全国前列。2015 年，全省畜牧业产值达到 1704.8 亿元，增长 4.2%；畜产品质量安全例行检测总体合格率在 99.5%以上，雀巢、伊利、蒙牛、双汇、正邦、大北农、元盛、嘉一香等国内外企业纷纷到黑龙江省投资建厂和扩大产能，飞鹤、大庄园、完达山、红星乳业、宾西牛业等一批本土企业也迅速崛起，在国内外具有一定知名度。奶、肉、蛋产量达 570 万吨、227 万吨和 100 万吨，80%牛奶、60%猪肉和 45%禽蛋销往全国各地和国际市场。国人每喝六杯奶中就有一杯来自黑龙江；优质荷斯坦奶牛存栏居全国第一；乳制品加工能力全国第一，现有规模以上乳品企业 64 家，占全国的 1/10，全国排名前 10 位的乳品企业在黑龙江省投资建厂

的有 7 家；奶粉产量和婴幼儿配方乳粉产量分别占全国总量的 36%和 38%；肉牛出栏 269.7 万头，牛肉产量 41.6 万吨，居全国第 9 位，17 个县列入全国肉牛产业优势区域；出栏生猪 1863.4 万头，22 个县列为全国生猪调出大县；是全国唯一对俄罗斯出口猪肉省份，已出口猪肉 8450 吨（折活猪 11 万头）。

(3) 加快金融创新步伐，畜牧业信贷有效推进。中国人民银行哈尔滨中心支行与省畜牧兽医局、省金融办等部门联合出台了《黑龙江活体畜禽抵押贷款指引》，大力推动金融机构创新活体畜禽抵押贷款业务。目前，多家金融机构已出台活体畜禽抵押贷款管理办法。黑龙江省大庆市开办“奶牛活体抵押登记+奶牛保险+应收账款质押”贷款品种，开创全省活体抵押贷款的先河。截止年末，全省金融机构已针对规模化奶牛养殖场累计发放 1 亿元奶牛活体抵押贷款。

三、预测与展望

2016 年是实施“十三五”规划的开局之年，从不利因素看，全国经济减速还没触底，下行压力仍然较大，对基础工业大省仍将产生较大影响；大庆油田产量持续调减，油价仍处在下降波动中，煤价、粮价难有回升，传统经济结构难以推动经济持续增长。从有利因素看，国家“供给侧”改革给予全省在供给和生产端发挥优势、补足短板、挖掘潜力等方向明确引导，也将继续在农业、水利、对俄等方面给予政策支持；在既有国内总需求增长空间、又有龙江供给竞争优势的领域存在重要机遇，如绿色食品、乳制品、畜牧产品、旅游产业等。下一步，全省将更好适应经济发展新常态，加强供给侧结构性改革，着力加快发展现代农业，注重一二三产业融合；通过扩大增量和激活现有存量和要素，带动工业结构调整；快速发展服务业，推进旅游、养老、健康、金融、文化、信息、物流业；深化资源配置市场化改革，降低企业成本；构建“中蒙俄经济走廊”龙江丝路带，重点开展对俄合作；实施创新驱动，支持大众创业创新；加大基础设施建设力度，推动新型城镇化；精准脱贫攻坚和环境治理，保障和改善民生。

2016年，全省金融业将继续贯彻落实稳健货币政策，支持和配合宏观审慎管理，开展存贷款科学合理定价，切实优化信贷结构，加强金融改革和金融产品创新力度，做好全省去产能、去库存、去杠杆、降成本、补短板等结构性改革的金融服务工作，防范系统性金融风

险，重点推进“两权”抵押贷款、活体畜禽抵押贷款等涉农金融创新，加强金融支持现代农业合作示范社、工业稳增长调结构增效益、精准扶贫脱贫、众创众新、对俄开放以及“互联网+普惠金融”等方面。

总 纂：王 迅 张会元

统 稿：管公明 高 磊

执 笔：刘 畅 周 锐 赵振宁 何延伟 马 辉 张 杰 海 平 王 迟 张普雷

李婷婷 常云峰 程逸飞 杜志文 刘 爽 包艳龙 孙晓丹 林金龙 李 丹

范继慈 徐 扬 刘 帆 鲁 荣 罗 希

提供材料的还有：孙 杨 杜艳艳 孙济晖 王文博

附录:

(一) 黑龙江省经济金融大事记

4月1日, 黑龙江省市场利率定价自律机制成立。

3月30日, 哈尔滨广顺小额贷款公司在新三板挂牌, 成为黑龙江省和东北首家新三板挂牌的小额贷款公司。

7月8日, 哈尔滨股权交易中心开市, 标志全省区域股权交易市场正式形成。

9月23日, 黑龙江金融争议调解仲裁中心在哈尔滨挂牌运行。

10月12日-16日, 第二届中国-俄罗斯博览会暨第二十六届哈洽会在哈尔滨市召开, 共有15个交易团分别与俄罗斯等国家和地区签订各类涉外合同累计金额24.7亿美元、累计意向协议金额29亿美元。

12月16日, 中国人民银行哈尔滨中心支行印发《建设哈尔滨面向俄罗斯及东北亚区域金融服务中心规划(2015-2020)》, 提出建设哈尔滨区域金融服务中心的六个方面23项重点任务。

2015年, 黑龙江省金融机构本外币各项贷款新增2841.0亿元, 创历史同期新高。

2015年, 黑龙江省粮食总产1 369.58亿斤, 实现“十二连增”, 继续保持全国第一。

2015年, 黑龙江省水利工程建设完成投资348亿元, 其中国家投资225亿元, 居全国

第一。

(二) 黑龙江省主要经济金融指标

表 1 2015 年黑龙江省主要存贷款指标

	1月	2月	3月	4月	5月	6月	7月	8月	9月	10月	11月	12月	
本外币	金融机构各项存款余额(亿元)	20225.0	20361.8	20688.6	20378.8	20305.8	20551.2	20561.9	20732.4	20570.8	20739.0	21424.2	21429.8
	其中:住户存款	11637.7	12002.8	12056.5	11903.3	11788.1	11868.2	11790.2	11783.8	11905.8	11859.9	12184.4	12546.6
	非金融企业存款	4399.0	4255.0	4400.9	4392.6	4347.9	4318.2	4149.8	4180.4	4171.4	4276.9	4396.9	4171.1
	各项存款余额比上月增加(亿元)	491.4	136.8	326.8	-309.8	-73.0	245.5	10.7	170.5	-161.7	168.2	685.2	5.6
	金融机构各项存款同比增长(%)	8.5	6.8	6.2	4.9	4.5	3.5	5.0	6.1	5.0	6.1	8.4	8.5
	金融机构各项贷款余额(亿元)	14226.2	14537.1	14827.4	14959.8	15036.0	15184.8	15182.8	15290.7	15408.2	15584.4	16179.6	16644.9
	其中:短期	6453.7	6662.1	6893.7	6996.5	7044.8	7058.9	7036.2	7026.2	7002.0	7131.8	7662.7	7982.9
	中长期	6902.0	6951.6	6984.8	7008.0	7010.7	6984.5	6987.6	7034.8	7131.2	7187.3	7168.4	7189.1
	票据融资	672.0	725.4	747.5	747.1	770.7	895.3	908.4	943.5	987.3	965.3	1008.5	1155.0
	各项贷款余额比上月增加(亿元)	422.2	311.0	290.3	132.4	76.2	148.9	-2.0	107.9	117.5	176.2	595.2	465.4
	其中:短期	350.2	208.4	231.6	102.8	48.3	14.1	-22.7	-10.0	-24.2	129.8	530.9	320.2
	中长期	-46.9	49.6	33.2	23.2	2.7	-26.2	3.1	47.2	96.4	56.1	-18.9	20.7
	票据融资	121.4	53.4	22.1	-0.4	23.6	124.6	13.1	35.0	43.8	-22.0	43.2	146.5
	金融机构各项贷款同比增长(%)	16.2	17.0	16.9	16.7	16.6	16.7	17.1	17.8	18.2	18.9	20.8	20.6
	其中:短期	19.4	20.3	19.6	20.0	20.2	19.4	21.4	22.5	22.7	25.3	31.0	30.7
	中长期	9.3	9.0	8.2	6.9	6.0	4.7	4.3	4.4	4.7	5.1	4.6	3.5
	票据融资	71.1	90.6	125.9	132.6	150.2	186.2	164.7	145.4	154.1	124.7	91.1	111.7
	建筑业贷款余额(亿元)	150.8	149.6	150.0	149.9	150.0	153.6	152.3	157.2	149.6	144.1	132.4	127.6
	房地产业贷款余额(亿元)	492.3	494.2	493.8	484.2	485.3	471.7	472.5	469.0	470.9	469.1	469.8	463.5
	建筑业贷款同比增长(%)	3.1	2.5	-0.1	-3.4	-0.4	-3.1	-6.1	0.0	-4.9	-6.8	-13.5	-22.0
房地产业贷款同比增长(%)	25.9	23.8	18.7	10.9	8.0	1.8	-1.0	-5.1	-4.2	-5.1	-5.6	-4.5	
人民币	金融机构各项存款余额(亿元)	20046.4	20180.2	20497.2	20184.0	20110.4	20369.8	20373.5	20527.6	20380.8	20551.5	21227.2	21218.9
	其中:住户存款	11557.6	11919.3	11970.7	11816.6	11702.7	11780.9	11700.7	11686.0	11807.3	11761.5	12083.6	12439.8
	非金融企业存款	4312.6	4168.8	4310.9	4299.7	4253.4	4239.7	4066.0	4090.9	4097.0	4204.5	4317.8	4085.2
	各项存款余额比上月增加(亿元)	482.8	133.8	317.1	-313.3	-73.6	259.4	3.7	154.1	-146.8	170.7	675.7	-8.2
	其中:住户存款	311.6	361.7	51.4	-154.1	-113.9	78.3	-80.3	-14.7	121.2	-45.8	322.1	356.2
	非金融企业存款	-109.5	-143.8	142.1	-11.2	-46.2	-13.8	-173.6	24.9	6.1	107.5	113.3	-232.6
	各项存款同比增长(%)	8.5	6.7	6.1	4.8	4.4	3.5	5.1	6.1	5.1	6.1	8.5	8.4
	其中:住户存款	8.3	10.4	8.0	8.6	7.9	6.3	7.6	8.9	8.9	8.6	10.0	10.6
	非金融企业存款	-5.3	-9.0	-8.3	-8.7	-7.7	-9.3	-8.5	-6.5	-6.3	-2.1	-0.3	-8.5
	金融机构各项贷款余额(亿元)	13845.2	14150.4	14431.0	14560.4	14619.3	14779.2	14780.8	14850.0	14981.9	15169.8	15756.8	16214.9
	其中:个人消费贷款	1886.0	1893.5	1910.0	1944.0	1967.9	2004.6	2039.7	2072.3	2113.5	2144.2	2180.7	2216.4
	票据融资	672.0	725.4	747.5	747.1	770.7	895.3	908.4	943.5	987.3	965.3	1008.5	1155.0
	各项贷款余额比上月增加(亿元)	447.9	305.2	280.6	129.4	58.9	159.9	1.5	69.2	131.9	187.9	587.1	458.1
	其中:个人消费贷款	16.3	7.5	16.5	34.0	23.9	36.7	35.1	32.6	41.2	30.7	36.5	35.7
票据融资	121.4	53.4	22.1	-0.4	23.6	124.6	13.1	35.0	43.8	-22.0	43.2	146.5	
金融机构各项贷款同比增长(%)	17.1	17.9	17.7	17.3	16.8	17.1	17.6	18.1	18.3	19.2	21.0	21.0	
其中:个人消费贷款	15.2	14.7	14.0	14.1	13.7	14.4	15.3	16.0	16.5	17.3	18.0	18.5	
票据融资	71.1	90.6	125.9	132.6	150.2	186.2	164.7	145.4	154.1	124.7	91.1	111.7	
外币	金融机构外币存款余额(亿美元)	29.1	29.5	31.2	31.9	31.9	29.7	30.8	32.1	29.9	29.5	30.8	32.5
	金融机构外币存款同比增长(%)	11.3	12.1	18.2	22.8	16.1	6.4	2.2	0.0	-5.9	0.1	3.3	16.7
	金融机构外币贷款余额(亿美元)	62.1	62.9	64.5	65.3	68.1	66.3	65.7	69.0	67.0	65.3	66.1	66.2
	金融机构外币贷款同比增长(%)	-9.4	-9.1	-5.9	-0.9	10.4	3.4	2.5	4.5	9.1	6.6	10.4	-0.4

数据来源:中国人民银行哈尔滨中心支行。

表 2 2001~2015 年黑龙江省各类价格指数

单位：%

	居民消费价格指数		农业生产资料价格指数		工业生产者购进价格指数		工业生产者出厂价格指数	
	当月同比	累计同比	当月同比	累计同比	当月同比	累计同比	当月同比	累计同比
2001	-	0.8	-	-1.1	-	-0.5	-	-4.0
2002	-	-0.7	-	-0.3	-	-0.7	-	-2.2
2003	-	0.9	-	1.8	-	7.6	-	11.9
2004	-	3.8	-	12.0	-	15.2	-	13.1
2005	-	1.2	-	8.6	-	11.8	-	16.7
2006	-	1.9	-	1.9	-	5.6	-	9.9
2007	-	5.4	-	9.4	-	5.0	-	5.3
2008	-	5.6	-	22.7	-	14.1	-	14.0
2009	-	0.2	-	-5.8	-	-6.6	-	-12.6
2010	-	3.9	-	5.6	-	14.5	-	15.0
2011	-	5.8	-	10.2	-	11.1	-	12.0
2012	-	3.2	-	7.8	-	-1.2	-	0.0
2013	-	2.2	-	4.1	-	-1.3	-	-2.0
2014	-	1.5	-	0.3	-	-2.4	-	-2.9
2015	-	1.1	-	1.3	-	-11.8	-	-14.0
2014 1	1.7	1.7	2.5	--	-0.5	-0.5	-1.0	-1.0
2	0.3	1.0	2.1	2.3	-1.4	-1.0	-2.1	-1.5
3	1.5	1.2	1.8	2.2	-2.4	-1.4	-3.1	-2.1
4	1.6	1.3	1.5	2.0	-1.5	-1.4	-2.1	-2.1
5	2.7	1.5	1.6	1.9	-0.2	-1.2	-0.8	-1.8
6	2.0	1.6	-0.3	1.5	0.1	-1.0	-0.4	-1.6
7	1.6	1.6	0.1	1.3	0.1	-0.8	0.3	-1.3
8	1.9	1.7	-0.6	1.1	-0.4	-0.8	-0.8	-1.3
9	1.0	1.6	-0.5	0.9	-3.4	-1.1	-3.1	-1.5
10	1.2	1.5	-1.3	0.7	-4.9	-1.4	-5.2	-1.8
11	0.9	1.5	-1.5	0.5	-6.3	-1.9	-7.1	-2.3
12	1.4	1.5	-1.7	0.3	-8.0	-2.4	-9.7	-2.9
2015 1	0.5	0.5	-1.3	-1.3	-11.3	-11.3	-14.0	-14.0
2	1.3	0.9	-1.2	-1.3	-13.6	-12.5	-16.4	-15.2
3	1.5	1.1	0.2	-0.8	-12.5	-12.5	-14.7	-15.0
4	1.6	1.2	2.4	0.0	-12.3	-12.4	-14.1	-14.8
5	1.0	1.2	2.5	0.5	-12.4	-12.4	-13.4	-14.5
6	1.1	1.2	2.1	0.8	-11.4	-12.3	-12.3	-14.2
7	1.4	1.2	1.7	0.9	-12.0	-12.2	-13.3	-14.0
8	1.2	1.2	1.6	1.0	-12.5	-12.3	-14.5	-14.1
9	1.2	1.2	1.4	1.0	-11.9	-12.2	-15.4	-14.2
10	0.6	1.1	2.1	1.1	-11.7	-12.2	-14.7	-14.3
11	1.0	1.1	2.2	1.2	-10.2	-12.0	-12.9	-14.2
12	1.1	1.1	2.4	1.3	-9.4	-11.8	-11.6	-14.0

数据来源：黑龙江省统计局、《中国经济景气月报》。

表3 2015年黑龙江省主要经济指标

	1月	2月	3月	4月	5月	6月	7月	8月	9月	10月	11月	12月
	绝对值 (自年初累计)											
地区生产总值 (亿元)	-	-	2561.0	-	-	5435.3	-	-	8790.9	-	-	15083.7
第一产业	-	-	144.0	-	-	459.2	-	-	709.1	-	-	2633.5
第二产业	-	-	986.6	-	-	1831.9	-	-	3091.9	-	-	4798.1
第三产业	-	-	1430.4	-	-	3144.2	-	-	4989.9	-	-	7652.1
工业增加值 (亿元)	-	432.2	702.2	951.6	1147.9	1483.2	1748.2	2019.4	2315.3	2603.6	2908.6	3229.5
固定资产投资 (亿元)	-	26.2	180.8	469.8	1012.5	2316.9	3323.2	4340.2	5761.8	7133.1	8275.5	9884.3
房地产开发投资	-	5.4	16.9	58.5	157.4	332.9	438.2	547.5	678.5	800.0	917.0	992.1
社会消费品零售总额 (亿元)	-	1186.1	1697.0	-	-	3432.3	-	-	5308.1	-	-	7640.2
外贸进出口总额 (亿元)	21.3	37.5	52.6	68.9	90.0	110.9	130.5	146.8	161.1	177.3	191.1	209.9
进口	11.8	20.0	29.8	40.3	52.7	66.5	78.0	87.7	96.2	106.6	116.4	129.6
出口	9.5	17.5	22.8	28.7	37.3	44.4	52.6	59.1	64.9	70.8	74.8	80.3
进出口差额(出口—进口)	-2.3	-2.5	-7.0	-11.6	-15.4	-22.1	-25.4	-28.6	-31.3	-35.8	-41.6	-49.3
外商直接投资额 (亿美元)	2.2	4.1	11.7	14.2	17.4	24.7	27.2	29.5	36.1	43.2	52.8	55.5
地方财政收支差额 (亿元)	-144.3	-360.6	-540.4	-712.6	-840.5	-1015.6	-1184.2	-1425.7	-1763.0	-1961.4	-2207.9	-2856.9
地方财政收入	124.8	195.6	292.3	386.0	470.6	579.8	675.2	754.9	832.0	930.6	1031.8	1165.2
地方财政支出	269.1	556.2	832.7	1098.6	1311.1	1595.4	1859.4	2180.6	2595.0	2892.0	3239.7	4022.1
城镇登记失业率 (%) (季度)	-	-	4.4	-	-	4.4	-	-	4.4	-	-	4.5
	同比累计增长率 (%)											
地区生产总值	-	-	4.8	-	-	5.1	-	-	5.5	-	-	5.7
第一产业	-	-	2.7	-	-	4.1	-	-	5.0	-	-	5.2
第二产业	-	-	0.7	-	-	0.6	-	-	1.1	-	-	1.4
第三产业	-	-	9.3	-	-	10.2	-	-	10.3	-	-	10.4
工业增加值	-	0.8	0.2	-0.1	-0.3	-0.1	-0.2	0.1	0.2	0.2	0.3	0.4
固定资产投资	-	5.1	5.2	2.0	1.2	1.6	0.6	0.7	2.0	2.6	2.7	3.1
房地产开发投资	-	8.2	-35.1	-25.2	-16.8	-19.8	-21.5	-22.0	-24.5	-26.7	-25.9	-25.1
社会消费品零售总额	-	7.7	7.9	-	-	8.3	-	-	8.7	-	-	8.9
外贸进出口总额	-24.3	-23.0	-28.6	-32.1	-30.8	-30.5	-32.6	-38.0	-42.0	-43.4	-45.1	-46.1
进口	-37.7	-43.4	-41.6	-38.8	-37.3	-36.0	-37.4	-37.5	-40.5	-41.1	-40.5	-39.9
出口	3.6	30.6	0.4	-19.6	-19.1	-20.3	-23.9	-38.8	-44.2	-46.6	-50.9	-53.7
外商直接投资额	13.8	7.2	7.1	1.5	-1.9	-10.1	-10.6	-10.1	-2.0	0.9	6.0	7.6
地方财政收入	-19.0	-21.5	-20.7	-16.8	-16.9	-20.1	-18.0	-16.8	-15.8	-13.6	-10.9	-10.4
地方财政支出	-20.0	17.1	5.7	13.6	13.8	10.4	10.6	17.2	18.8	20.5	21.6	17.1

数据来源：黑龙江省统计局、《中国经济景气月报》。